

NI DAÑADOS, NI DESTRUIDOS

Explorando la salud mental y
el consumo de sustancias con
sobrevivientes adultos de abuso
sexual en la infancia



04

**Curiosidad
crítica**

Una herramienta
para la reflexión
organizacional

por Kris Bein

Ni dañados, ni destruidos: explorando la salud mental y el consumo de sustancias con sobrevivientes adultos de abuso sexual en la infancia

Julio de 2023

Esta publicación fue elaborada por Kris Bein y el equipo Fortaleciendo la resiliencia [Building Resilience]: Resource Sharing Project (Proyecto de Recursos Compartidos), Activating Change, Just Detention International, Minnesota Indian Women's Sexual Assault Coalition (Coalición de mujeres indígenas contra la agresión sexual en Minnesota), the North Carolina Coalition Against Sexual Assault (Coalición contra la agresión sexual en Carolina del Norte), y Olga Trujillo, Juris Doctor.

© Resource Sharing Project (Proyecto Nacional de Recursos Compartidos), 2023. Todos los derechos reservados.


El contenido de esta publicación se puede reproducir con el siguiente reconocimiento: Este material fue reproducido, con autorización, a partir de la publicación del Proyecto de Recursos Compartidos [Resource Sharing Project] "Ni dañados, ni destruidos: Explorando la salud mental y el consumo de sustancias con sobrevivientes adultos de abuso sexual en la infancia". Este informe se encuentra disponible en

www.resource-sharing-project.org.

Diseño gráfico y diagramación por Norio Umezu Hall, RSP.

Este material fue elaborado con el apoyo del convenio cooperativo número 2019-V3-GX-K040, otorgado por la Oficina para víctimas de delitos, Programas de la Oficina de Justicia, del Departamento de Justicia de los EE.UU. Las opiniones, hallazgos y conclusiones o recomendaciones expresadas en este material pertenecen a los autores y no necesariamente reflejan la postura oficial ni las políticas del Departamento de Justicia de los EE.UU.





“Nuestros hábitos y políticas organizacionales son más poderosas de lo que pensamos. Cada conversación con un sobreviviente, lo que los intercesores dicen y cómo lo dicen, ocurre en el contexto establecido por la organización “.¹

1 De [Abriendo nuestras puertas](#)

04

Curiosidad crítica

Una herramienta para la reflexión organizacional



Introducción

El contexto de los servicios de cada programa está determinado por las culturas, la geografía y las relaciones de la comunidad. Asimismo, está influenciado por la opresión y el privilegio: las formas sistémicas en que se trata a las personas debido a su género, origen étnico, clase y más. El racismo, el capacitismo y otras formas de opresión dan forma a las ideas sociales sobre las emociones, el cuidado, la autonomía corporal, las relaciones, la espiritualidad, la conducta y todos los demás aspectos de nuestras vidas. Vivimos en una sociedad que estigmatiza las discapacidades de salud mental y el consumo de sustancias, lo que afecta a todos en su vida personal y en los servicios de intercesoría.

Instrucciones

Esta herramienta te ayudará a comprender cómo las creencias y valores sobre la salud mental, las discapacidades de salud mental y el consumo de sustancias de tu programa se manifiestan en los servicios que se prestan a los sobrevivientes y el apoyo que se brinda a los empleados. No hay respuestas correctas o incorrectas ni calificaciones para esta evaluación. El RSP no recopilará los resultados de la evaluación. Es estrictamente para que tu programa reflexione sobre sus servicios y enfoque.

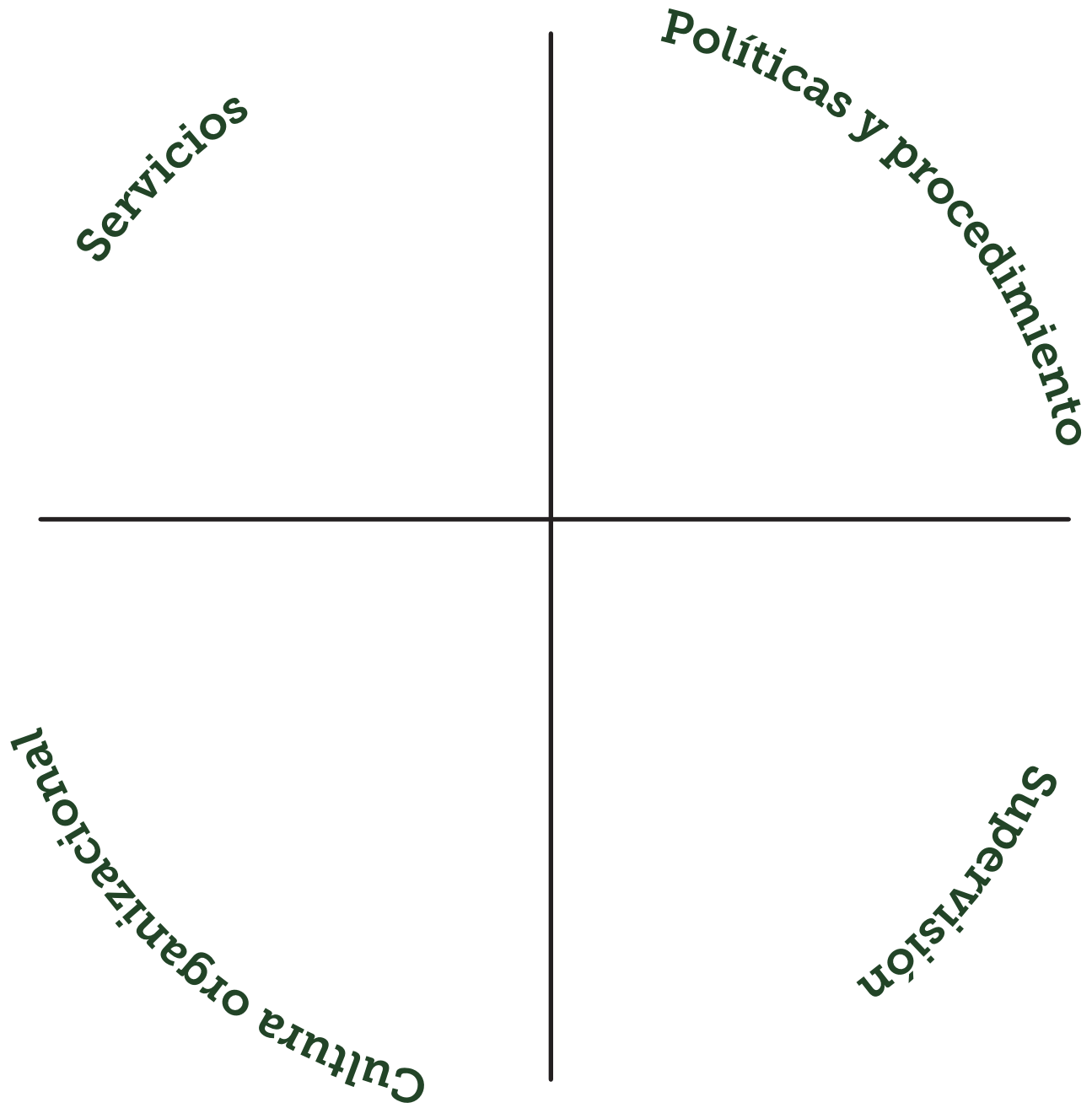
Todos en tu programa aportan perspectivas diferentes e importantes para el cambio organizacional. Estas preguntas están diseñadas para ser utilizadas con las partes interesadas presentes en todo el programa, a fin de ofrecerte la imagen más completa posible. Sin embargo, cada programa es diferente, por lo que cada uno querrá determinar a quién incluir en esta evaluación.²

Si planean completar la evaluación juntos, pueden descargar una versión en Excel o Google Sheets de las hojas de trabajo en esta herramienta, o pueden recopilar las respuestas en la tabla de la página 53.

2 Consulta [Visualiza tu programa](#) si necesitas más orientación

Preguntas de evaluación organizacional

¿Qué significa para nosotros valorar la salud mental en nuestro trabajo? ¿Cómo afecta eso a nuestros servicios? ¿A nuestras políticas y procedimientos? ¿A nuestra supervisión? ¿A nuestra cultura institucional?




Abordando el capacitismo

“El capacitismo es la discriminación contra las personas con discapacidad...El capacitismo significa que, a las personas con discapacidad, como población, se les trata injustamente debido a nuestras discapacidades”.⁴

¿Cómo afecta el capacitismo a los sobrevivientes con dificultades por discapacidades de salud mental y consumo de sustancias? ¿Cómo se manifiesta en nuestros servicios y otros servicios comunitarios? ¿Cómo lo sabemos? ¿Cómo podríamos seguir mejorando las maneras en que prestamos servicios a los sobrevivientes con dificultades por discapacidades de salud mental y consumo de sustancias?

4 De [Capacitismo y violencia: una guía en lenguaje sencillo](#)



A series of horizontal lines for writing, with a small illustration of a bed and a bottle on the right side.

Evaluación de políticas y procedimientos

Si un sobreviviente tiene una crisis de salud mental o está consumiendo drogas o alcohol mientras está reunido(a) con uno de nuestros empleados, ¿qué hacemos? ¿Qué pasa después?

¿Qué dicen nuestras políticas y procedimientos?

¿Cómo apoyan estas medidas al sobreviviente?

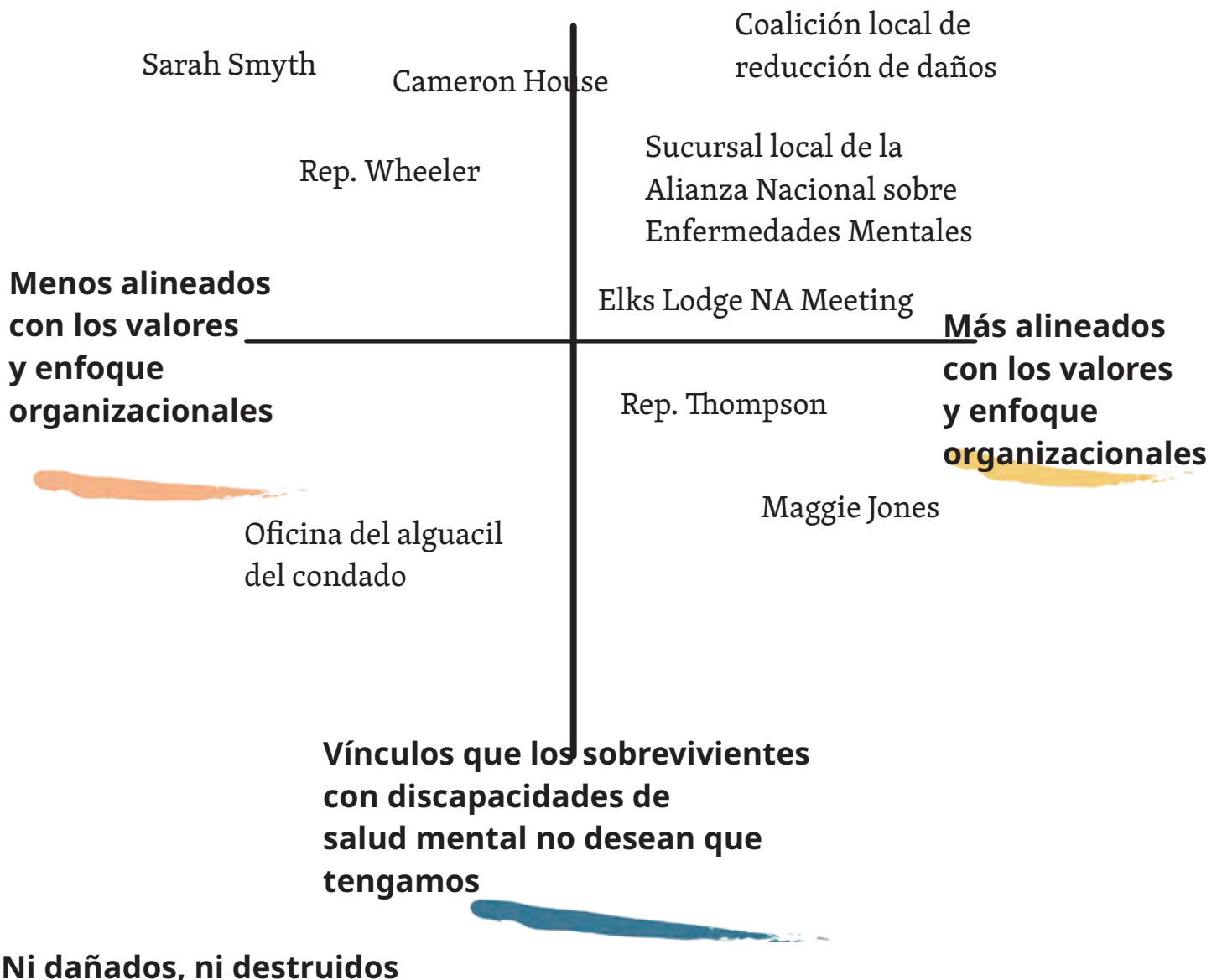
¿Cómo pudieran estas medidas perjudicar al sobreviviente?

Evaluación de asociaciones/colaboraciones en la comunidad

¿Quiénes son nuestros colaboradores o socios en la comunidad en materia de discapacidades de salud mental y consumo de sustancias? ¿Cómo se alinean estos vínculos con nuestro enfoque y valores? ¿Son estos los vínculos que los sobrevivientes con discapacidades de salud mental desean tengamos?

Ve la tabla de ejemplo y luego usa la copia en blanco para analizar tus propias asociaciones/colaboraciones en la comunidad.

Vínculos que los sobrevivientes con discapacidades de salud mental desean que tengamos



Evaluación de asociaciones/colaboraciones en la comunidad

Vínculos que los sobrevivientes con discapacidades de salud mental desean que tengamos

Menos alineados con los valores y enfoque organizacionales

Más alineados con los valores y enfoque organizacionales

Vínculos que los sobrevivientes con discapacidades de salud mental no desean que tengamos

Hoja de trabajo: evaluación de asociaciones/ colaboraciones en la comunidad

- ▶ ¿Cómo se siente el grupo con respecto a lo que ven en la tabla? ¿Por qué?

- ▶ Qué políticas, prácticas o comportamientos llevaron a la distribución de los vínculos?

- ▶ ¿Qué medidas podemos tomar para aumentar la calidad de los vínculos en nuestro cuadrante de “Vínculos que los sobrevivientes con discapacidades de salud mental desean que tengamos + Más alineados con nuestra organización”?

- ▶ ¿Qué medidas podemos tomar para reducir el daño de los vínculos en nuestro cuadrante de “Vínculos que los sobrevivientes con discapacidades de salud mental no desean que tengamos + Menos alineados con nuestra organización”?

Evaluación de temas de capacitación de intercesores

¿Qué capacitación (inicial y continua) reciben los intercesores sobre discapacidades de salud mental y consumo de sustancias? ¿Nuestra capacitación coincide con lo que los sobrevivientes con discapacidades de salud mental quieren que reciban los intercesores?

Tema de capacitación	Coincide	Se desconoce	No coincide	Próximos pasos o notas

Análisis de los resultados de tu organización

Al analizar las conclusiones de esta evaluación, considera:⁵

- ▶ ¿Las personas tuvieron diferentes perspectivas o experiencias con el programa? ¿Por qué pudo ser?

- ▶ Si las personas tuvieran diferentes perspectivas o experiencias con el programa, ¿cuáles son algunos ejemplos de esas diferencias? ¿La organización desea o no le genera molestia que las personas tengan experiencias o perspectivas diferentes en estos espacios/situaciones?

5 Adaptado de [Visualiza tu programa](#)

Resumen de los resultados de la evaluación organizacional

¿Qué aprendiste sobre tu programa? Transfiere lo que aprendiste de cada actividad a esta tabla para ayudar a crear una hoja de ruta para el cambio organizacional.

Área del programa	Lo que aprendimos	Posibles próximos pasos o medidas
Evaluación organizativa		
Centrando la justicia racial		
Centrando el capacitismo		
Políticas y procedimientos ante la crisis		
Colaboraciones/ asociaciones en la comunidad		
Capacitación de intercesores		

Planificación para el crecimiento

Todos los programas tienen espacio para crecer, en función de sus fortalezas y características únicas.

¿Cuál es un objetivo que tienen para cambiar sus servicios en los próximos tres meses? ¿En el próximo año?

En tres meses...

En un año...

Two large, empty rectangular boxes with a light gray border, positioned side-by-side. The left box is under the heading 'En tres meses...' and the right box is under the heading 'En un año...'. These boxes are intended for users to write their service change objectives.

¿Qué temas o herramientas desean explorar más a medida que cambian o mejoran sus servicios?

Reflexiones finales

Te animamos a que continúes aprendiendo con [Visualiza tu programa](#); las herramientas sobre Cómo hacer visibles las trayectorias de los sobrevivientes y De tú a tú podrían ser especialmente útiles. Es posible que desees hacer leves modificaciones a esas herramientas para dirigirlas específicamente a los sobrevivientes con dificultades de salud mental o con el consumo de sustancias. [Apoyo organizacional para una intercesoría creativa y compasiva](#) también ayudará a tu programa a pensar en cómo desarrollar las habilidades y fortalezas de los intercesores para proporcionar una intercesoría flexible e integral.

El trabajo de evaluación organizacional es dinámico y requiere una gran capacidad, interacción y compromiso. ¡No es necesario tratar de hacer este trabajo de forma aislada! Tus coaliciones [estatales](#), [territoriales](#) o [tribales](#) contra la agresión sexual están allí para apoyar y guiar tus esfuerzos. Y [los coordinadores de asistencia técnica rural del RSP](#) están aquí para ayudar.

descansa

